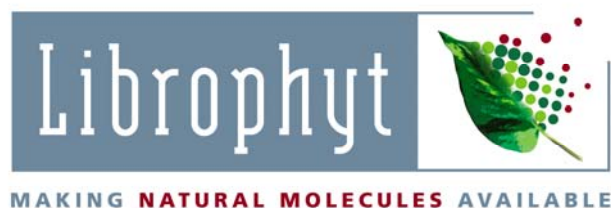


Demande d'autorisation auprès de la Commission d'Etude de la  
Dissémination des Produits issus du Génie Biomoléculaire

# Essai au champ pluriannuel de tabac dont la production en cembranes a été fortement diminuée par ARN interférence

**Addendum au Dossier Scientifique et Technique**

**Présenté par la société LIBROPHYT**



Cet addendum concerne la section E du dossier et doit remplacer la page 14 de ce dossier).

## **E. INFORMATION CONCERNANT LE SITE DE DISSÉMINATION**

Deux sites potentiels ont été retenus. La décision finale sur le choix du site sera prise au mois de janvier.

### **E.1 Localisation et étendue des sites de dissémination**

Les deux sites potentiels choisis sont :

Une parcelle de 2000 m<sup>2</sup> sur la commune d'ANGLURE dans le département de la Marne (51).

Une parcelle de 2000 m<sup>2</sup> sur la commune de Flines-les-Raches (59148) dans le département du Nord (59)

### **E.2 Description de l'écosystème des sites de dissémination, y compris le climat, la flore et la faune.**

#### **E.2.a Site d'Anglure**

Anglure est une commune rurale de 879 habitants située au sud-ouest du département de la Marne. Anglure est le siège de la communauté de communes du pays d'Anglure (<http://www.cc-pays-anglure.com/interm.htm>)

L'agriculture est une des principales richesses du secteur. Si les céréales restent les cultures dominantes en occupant 50% de la Surface Agricole Utile (SAU), les cultures légumières sur de grandes surfaces sont de plus en plus fréquentes. L'activité est fondée sur de nombreuses fermes céréalières, des plantations diverses (pommes de terre, poireaux....).

La plus grosse sucrerie d'Europe est implantée à 18 km d'ANGLURE. Le vignoble d'appellation "Champagne" est présent sur certaines communes de la Communauté avec près d'une centaine d'hectares sur la seule commune de LA CELLE-SOUS-CHANTEMERLE.

**Climat** : Anglure est située à 130 km à l'est de Paris à une altitude de 75 m. Le climat de la Marne est un climat océanique de transition. La légère continentalisation se caractérise par des pluies convectives estivales et une amplitude thermique annuelle dépassant 15°C. La répartition moyenne des précipitations en cours d'année est relativement homogène. La quantité de pluie moyenne annuelle est autour de 500mm dans la plaine de Reims à Châlons en Champagne. Le caractère bref et intense des épisodes pluvieux estivaux apparaît nettement si l'on rapporte la hauteur des pluies à leur durée (à Reims : 49mm en 40h en moyenne au mois d'Août, 44mm en 108h au mois de Janvier). Le nombre de jours de précipitations supérieures à 1 mm varie de 110 à 150 jours par an, et de 14 à 34 jours pour un seuil de 10mm.

La température moyenne annuelle est voisine de 10°C sur l'ensemble du département. En hiver, le nombre moyen de jours avec une température inférieure à 0°C est de 60. L'été est relativement contrasté avec une moyenne de 43 jours où la température dépasse 25°C sous abri.

## Demande d'essai tabac transgénique Librophyt - Addendum

La durée d'insolation totale annuelle est de 1724 heures. Elle varie du simple au triple entre les 62h de moyenne mensuelle en hiver et les 225h estivales.

Les vents dominants, de secteur Sud-Ouest, sont généralement modérés.

### **Faune et flore :**

Une description détaillée de la faune et de la flore est disponible sur le site de l'Inventaire National du Patrimoine Naturel (<http://inpn.mnhn.fr/>), ainsi que la liste des espèces protégées sur le département de la Marne.

### E.2.b Site de Flines-les-Raches

Flines-les-Raches est une commune rurale de 5504 habitants située à environ 30 km au sud-sud-est de Lille dans le département du Nord.

#### **Climat**

On rencontre à Flines-les-Raches les principaux traits des climats tempérés océaniques : les amplitudes thermiques saisonnières sont faibles, les précipitations ne sont négligeables en aucune saison. La spécificité du climat de la région Nord au sein des climats océaniques français est très liée à sa septentrionalité : ensoleillement réduit (1600 heures à Lille, hivers assez froids (4.3°C en janvier à Dunkerque). Les précipitations autour de la région de Lille sont peu variables au cours de l'année (entre 50 et 70 mm par mois) et représentent environ 700 mm par an. Le nombre de jours de précipitations supérieures à 1 mm est d'environ 120 jours. La durée d'insolation totale annuelle varie de 1350 à 2000 heures (variation moyenne entre 1961 & 2000)

#### **Faune et flore :**

Une description détaillée de la faune et de la flore est disponible sur le site de l'Inventaire National du Patrimoine Naturel (<http://inpn.mnhn.fr/>), ainsi que la liste des espèces protégées sur le département du Nord.

### **E.3 Présence d'espèces apparentées sauvages sexuellement compatibles ou d'espèces végétales cultivées sexuellement compatibles.**

Sur aucun des deux sites il n'existe d'espèces sauvages sexuellement compatibles.

Concernant les espèces cultivées sexuellement compatibles, la seule espèce concernée est *Nicotiana tabacum*. Les deux sites sont dans des zones de culture de tabac.

### **E.4 Proximité des sites de biotopes officiellement reconnus ou de zones protégées susceptibles d'être affectées.**

E.4.a Site d'Anglure : La carte des sites protégés de la région Champagne-Ardenne est disponible sur le site :

[http://www.champagne-ardenne.ecologie.gouv.fr/milieux\\_naturels/mil\\_nat.htm](http://www.champagne-ardenne.ecologie.gouv.fr/milieux_naturels/mil_nat.htm).

Par ailleurs la liste des sites protégés sur la commune d'Anglure est la suivante :

ZNIEFF 2 (Zones Naturelles d'Intérêt Ecologique, Faunistique et Floristique) : BASSE VALLEE DE L'AUBE DE MAGNICOURT A SARON-SUR-AUBE (FR210000988)

## Demande d'essai tabac transgénique Librophyt - Addendum

ZNIEFF 1 : BOIS ET MARAIS DU RU DE CHOISEL AU NORD D'ANGLURE  
(FR210009505)

ZICO (Zones Importantes pour la Conservation des Oiseaux): VALLEE DE L'AUBE, DE LA SUPERBE ET MARIGNY (CA07) .

### E.4.b Flines-les-Raches

Les données présentées ci-dessous ont été recueillies auprès de la direction régionale de l'environnement (DIREN) du nord-pas-de-calais. Les sites suivants sont localisés sur la commune de Flines-Les-Raches.

- Un site Natura 2000 dénommé « BOIS DE FLINES-LES-RACHES ET SYSTEME ALLUVIAL DU COURANT DES VANNEAUX ». Il est essentiellement composé de forêts caducifoliées (60%) et de prairies semi-naturelles humides (30%).
- Parc Naturel Régional Scarpe-Escaut
- Marais de Marchiennes et Bois de Faux
- Zone Vulnérable (pollution eau par nitrate)